



บทที่ 6

การติดตามตรวจสอบสุขภาพพนักงาน

บทที่ 6

การติดตามตรวจสอบสุขภาพพนักงาน

การติดตามตรวจสอบสุขภาพพนักงาน โครงการโรงกลั่นน้ำมันไทยออยล์ ครั้งที่ 4 บริษัท ไทยออยล์ จำกัด (มหาชน) ได้กำหนดให้บริษัทฯ ดำเนินการตรวจสอบสุขภาพแบ่งได้ออกเป็น 2 กลุ่ม คือ การตรวจสอบสุขภาพพนักงานใหม่ ดำเนินการตรวจโดยโรงพยาบาลสมิติเวช ศรีราชา และการตรวจสอบสุขภาพพนักงานประจำปี ดำเนินการตรวจโดยโรงพยาบาลสมิติเวช ศรีราชา โรงพยาบาลกรุงเทพ พัทยา และโรงพยาบาลพญาไท ศรีราชา ตามมาตรการด้านอาชีวอนามัยและความปลอดภัย ระหว่างวันที่ 1 มกราคม-31 ธันวาคม พ.ศ. 2568 มีรายละเอียดการตรวจสอบสุขภาพในแต่ละกลุ่มดังนี้

กลุ่มที่ 1 การตรวจสอบสุขภาพพนักงานใหม่

- 1) การตรวจสอบสุขภาพทั่วไป
 - ตรวจร่างกายทั่วไปโดยแพทย์
 - ตรวจเลือด : ความสมบูรณ์ของเม็ดเลือด ภูมิคุ้มกันตับอักเสบบี
 - เอกซเรย์ปอด
 - ตรวจปัสสาวะ
 - ตรวจสมรรถภาพการได้ยิน
- 2) การตรวจสอบสุขภาพตามปัจจัยเสี่ยง
 - การตรวจวัดการสะสมของสารเคมี (เบนซีน โทลูอีน และไซลีน ในปัสสาวะ)

กลุ่มที่ 2 การตรวจสอบสุขภาพพนักงานประจำปี

- 1) การตรวจสอบสุขภาพทั่วไป
 - ตรวจร่างกายทั่วไปโดยแพทย์
 - ตรวจเลือด : ความสมบูรณ์ของเม็ดเลือด ระดับน้ำตาลในเลือด และไขมันในเลือด
 - เอกซเรย์ปอด
 - ตรวจปัสสาวะ
 - ตรวจการทำงานของตับ (SGOT, SGPT)
 - ตรวจการทำงานของไต (BUN, Creatinine)
 - ตรวจสมรรถภาพการได้ยิน
- 2) การตรวจสอบสุขภาพตามปัจจัยเสี่ยง
 - การตรวจวัดการสะสมของสารเคมี (เบนซีน โทลูอีน และไซลีน ในปัสสาวะ)

6.1 ผลการตรวจสอบภาพพนักงานใหม่

ในปี พ.ศ. 2568 (ข้อมูลตั้งแต่วันที่ 1 มกราคม-31 ธันวาคม พ.ศ. 2568) บริษัท ไทยออยล์ จำกัด (มหาชน) มีการรับพนักงานเข้าใหม่ จำนวน 126 ราย บริษัทฯ จึงได้ดำเนินการตรวจสอบสุขภาพของพนักงานใหม่ พบว่าส่วนใหญ่ มีผลการตรวจสอบสุขภาพทั่วไปเป็นปกติ ยกเว้น พนักงานใหม่ จำนวน 3 ราย ที่มีผลตรวจร่างกายทั่วไปโดยแพทย์ ผิดปกติ และจำนวน 1 ราย ที่ผลตรวจเลือดเป็นภูมิคุ้มกันตัวอักเสบบี โดยแพทย์วินิจฉัยว่าไม่เป็นอุปสรรคสำหรับการทำงานในตำแหน่งงานที่ได้รับมอบหมาย

สำหรับการตรวจสอบสุขภาพตามปัจจัยเสี่ยง โดยคัดกรองเฉพาะพนักงานที่มีโอกาสสัมผัสสารเคมี ประกอบด้วย พนักงานที่มีโอกาสสัมผัสสารเบนซีน โทลูอีน และไซลีน จำนวน 36 ราย พบว่าผลการตรวจสอบสุขภาพเป็นปกติทั้งหมด โดยสรุปผลได้ดังตารางที่ 6-1

6.2 ผลการตรวจสอบภาพพนักงานประจำปี

ในปี พ.ศ. 2568 (ข้อมูลตั้งแต่วันที่ 1 มกราคม-31 ธันวาคม พ.ศ. 2568) บริษัท ไทยออยล์ จำกัด (มหาชน) มีพนักงานผู้เข้ารับการตรวจสอบสุขภาพทั่วไปโดยแพทย์ จำนวน 1,713 ราย จากจำนวนพนักงานทั้งหมด 1,755 ราย ซึ่งพนักงานส่วนใหญ่ มีสุขภาพเป็นปกติ แต่มีจำนวน 183 คน พบความผิดปกติ ดังนี้ ค่าดัชนีมวลกาย (BMI) เกินมาตรฐาน ความดันโลหิตสูง โรคเรื้อรัง เช่น เบาหวาน ไขมันในเลือดสูง ไขมันพอกตับที่เกิดจากพันธุกรรม และการทำงานของตับ/ไตผิดปกติ เมื่อวิเคราะห์สาเหตุของการเกิดโรคดังกล่าว พบว่าส่วนใหญ่เกิดจากพฤติกรรมที่ไม่เหมาะสม เช่น การรับประทานอาหารไม่ถูกสุขลักษณะ การพักผ่อนไม่เพียงพอ การดื่มแอลกอฮอล์ และการปฏิบัติตนไม่ถูกต้อง ซึ่งบริษัทฯ ได้ดำเนินการจัดโครงการส่งเสริมสุขภาพ และทำการตรวจติดตามผล พร้อมทั้งรับคำแนะนำในการดูแลสุขภาพ เช่น การออกกำลังกาย การรับประทานอาหาร เป็นต้น ดังแสดงรายละเอียดในหน้า 6-6

การตรวจสอบสมรรถภาพการไต่บัน จะตรวจเฉพาะพนักงานที่ปฏิบัติงานในพื้นที่ที่มีเสียงดัง ได้แก่ พนักงาน Operation และพนักงาน Engineer โดยพนักงานผู้เข้ารับการตรวจสอบสมรรถภาพการไต่บัน ประจำปี พ.ศ. 2568 มีจำนวน 496 ราย จากจำนวนพนักงานที่ต้องตรวจสอบสมรรถภาพการไต่บันทั้งหมด 532 ราย พบว่าผลการตรวจสอบสุขภาพเป็นปกติทั้งหมด สรุปผลได้ดังตารางที่ 6-2

สำหรับการตรวจสอบสุขภาพตามปัจจัยเสี่ยง โดยคัดกรองเฉพาะพนักงานที่มีโอกาสสัมผัสสารเคมี ประกอบด้วย พนักงานที่มีโอกาสสัมผัสสารเบนซีน โทลูอีน และไซลีน จำนวน 568 ราย พบว่าผลการตรวจสอบสุขภาพเป็นปกติทั้งหมด สรุปผลได้ดังตารางที่ 6-2

ตารางที่ 6-1 ผลการติดตามตรวจสอบสุขภาพพนักงานใหม่ ประจำปี พ.ศ. 2568
โครงการโรงกลั่นน้ำมันไทยออยล์ ครั้งที่ 4 บริษัท ไทยออยล์ จำกัด (มหาชน)

ลักษณะการตรวจสอบสุขภาพ	หน่วยงานที่ตรวจ	สิ่งที่ตรวจ (เลือด ปัสสาวะ เนื้อเยื่อ ฯลฯ)	จำนวนลูกจ้าง		ผลการตรวจ ^{1/}		การดำเนินการ กรณีผิดปกติ (ตรวจซ้ำ รับการรักษา ฯลฯ)	ชี้แจงรายละเอียด ความผิดปกติอื่น เพิ่มเติม
			ทั้งหมด (คน)	ที่ตรวจ (คน)	ปกติ (คน)	ผิดปกติ (คน)		
1. การตรวจสอบสุขภาพทั่วไป (แรกรับเข้าทำงาน)	- รพ. สมิติเวช ศรีราชา	1. ตรวจร่างกายทั่วไปโดยแพทย์	126	126	123	3	-	-
		2. ตรวจเลือด						
		- ความสมบูรณ์ของเม็ดเลือด	126	126	126	0		
		- ภูมิคุ้มกันตับอักเสบบี	126	126	125	1		
		3. เอกซเรย์ปอด	126	126	126	0		
		4. ตรวจปัสสาวะ	126	126	126	0		
2. การตรวจสอบสุขภาพตาม ปัจจัยเสี่ยง ^{3/}	- รพ. สมิติเวช ศรีราชา	5. ตรวจสมรรถภาพการได้ยิน ^{2/}	36	36	36	0	-	-
		ตรวจวัดการสะสมของสารเคมี						
		- ตรวจสารเบนซีนในปัสสาวะ	36	36	36	0		
		- ตรวจสารโทลูอินในปัสสาวะ	36	36	36	0		
		- ตรวจสารไซลีนในปัสสาวะ	36	36	36	0		

หมายเหตุ :

^{1/} ข้อมูลตั้งแต่วันที่ 1 มกราคม-31 ธันวาคม พ.ศ. 2568

^{2/} การตรวจสมรรถภาพการได้ยินจะตรวจเฉพาะพนักงานที่ปฏิบัติงานในพื้นที่ที่มีเสียงดัง ได้แก่ พนักงาน Operation และพนักงาน Engineer

^{3/} การตรวจการสะสมของสารเคมีจะตรวจเฉพาะพนักงานที่มีโอกาสสัมผัสสารเคมี (Significant exposure group) ได้แก่ พนักงาน Operation พนักงาน Engineer และพนักงานห้องปฏิบัติการ

ตารางที่ 6-2 ผลการติดตามตรวจสอบสุขภาพพนักงาน ประจำปี พ.ศ. 2568
โครงการโรงกลั่นน้ำมันไทยออยล์ ครั้งที่ 4 บริษัท ไทยออยล์ จำกัด (มหาชน)

ลักษณะการ ตรวจสอบสุขภาพ	หน่วยงานที่ตรวจ	สิ่งที่ตรวจ (เลือด ปัสสาวะ เนื้อเยื่อ ฯลฯ)	จำนวนลูกจ้าง		ผลการตรวจ ^{1/}		การดำเนินการกรณีผิดปกติ (ตรวจซ้ำ รับการรักษา ฯลฯ)	ชี้แจงรายละเอียด ความผิดปกติอื่น เพิ่มเติม
			ทั้งหมด (คน)	ที่ตรวจ (คน)	ปกติ (คน)	ผิดปกติ (คน)		
1. การตรวจสอบสุขภาพทั่วไป (พนักงานประจำปี)	- รพ. สมิติเวช ศรีราชา - รพ. กรุงเทพ พญา - รพ. พญาไท ศรีราชา	1. ตรวจร่างกายทั่วไปโดยแพทย์	1755	1713	1530	183	1. ผลตรวจผิดปกติ จำนวน 183 คน โดยมี BMI > 30 = 170 คน และความดันโลหิตสูง 13 คน (ปัจจุบันทานยาความดัน) 2. มีภาวะน้ำตาลในเลือดสูง จำนวน 79 คน รักษาเบาหวาน 69 คน ที่โรงพยาบาล 3. ไขมันในเลือด (Cholesterol) รักษาโดยทานยา ลดไขมัน ให้คุมอาหาร และติดตามผลเลือด ไขมันในเลือด (Triglycerides) จำนวน 53 คน: ให้คุมอาหาร ไขมันในเลือด (HDL) จำนวน 176 คน: แนะนำเรื่องการออกกำลังกาย ไขมันในเลือด (LDL) จำนวน 345 คน: ติดตามผลเลือดอีก 3 เดือน โดยทั้ง 345 คน ทานยาไขมัน และนัดติดตามปีหน้า 4. การทำงานของตับผิดปกติ (SGOT SGPT) เกิดจากไขมันพอกตับ พันธุกรรม เบาหวาน และทานยาเปลี่ยนถ่ายอวัยวะ 5. การทำงานของไตผิดปกติ (BUN Creatinine) มาจากดื่มน้ำน้อย 6. ปัสสาวะผิดปกติ จากโรคเบาหวาน (ผลจากยา บางชนิด) โรคไต และความดันโลหิตสูง	
		2. ตรวจเลือด						
		- ความสมบูรณ์ของเม็ดเลือด	1755	1713	1713	0		
		- ระดับน้ำตาลในเลือด	1755	1713	1634	79		
		- ไขมันในเลือด (Cholesterol)	1755	1713	1504	209		
		- ไขมันในเลือด (Triglycerides)	1755	1713	1660	53		
		- ไขมันในเลือด (HDL)	1755	1713	1537	176		
		- ไขมันในเลือด (LDL)	1755	1713	1368	345		
		3. ตรวจปัสสาวะ	1755	1654	1584	70		
		4. เอกซเรย์ปอด	1755	1663	1655	8		
		5. ตรวจการทำงานของตับ						
		- SGOT	1755	1713	1704	9		
		- SGPT	1755	1713	1689	24		
		6. ตรวจการทำงานของไต						
		- BUN	1755	1713	1693	20		
		- Creatinine	1755	1713	1689	24		
		7. ตรวจสอบสมรรถภาพการไต่ยืน ^{2/}	532	496	496	0		

ตารางที่ 6-2 (ต่อ) ผลการติดตามตรวจสอบสุขภาพพนักงาน ประจำปี พ.ศ. 2568
โครงการโรงกลั่นน้ำมันไทยออยล์ ครั้งที่ 4 บริษัท ไทยออยล์ จำกัด (มหาชน)

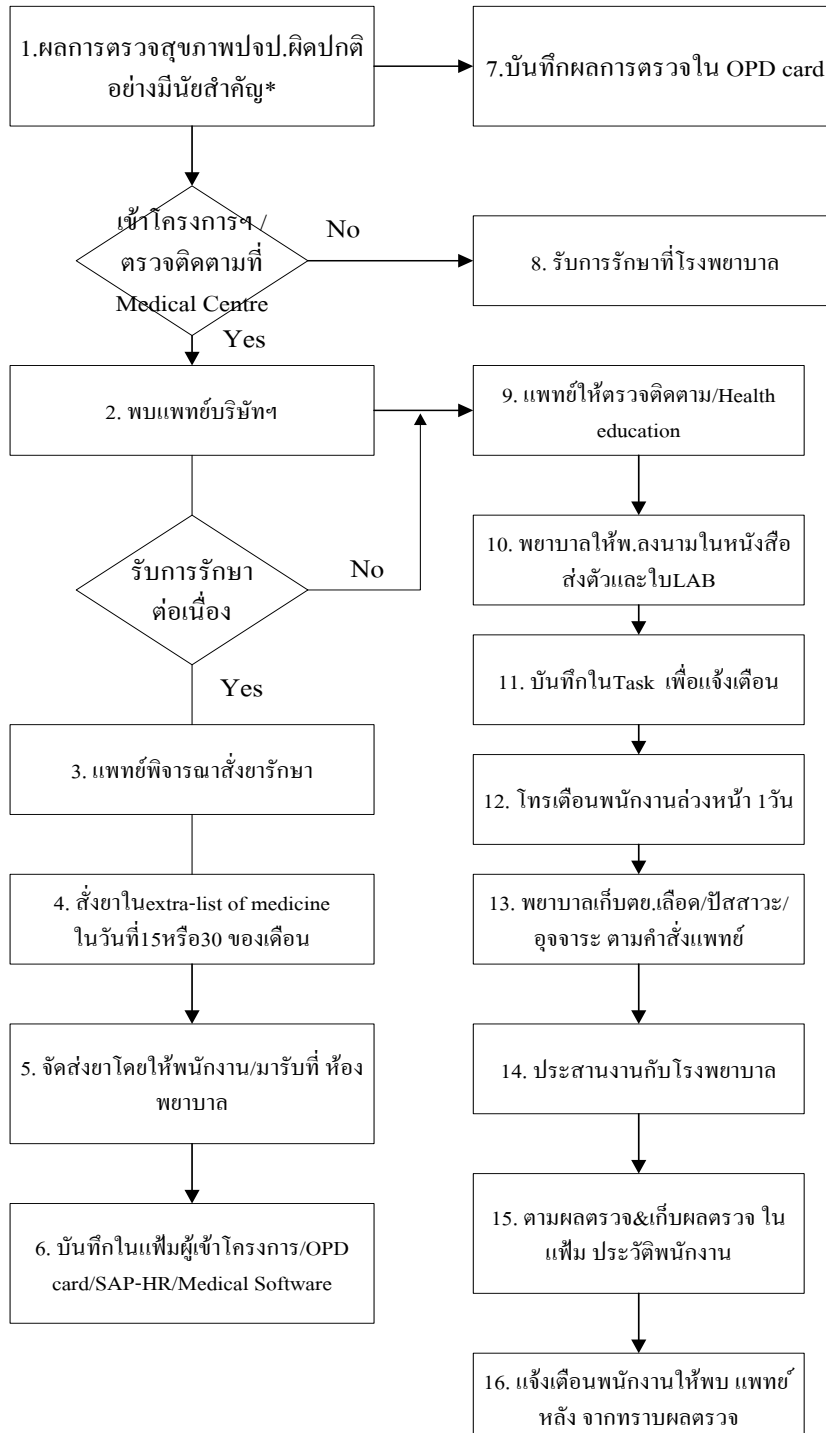
ลักษณะการ ตรวจสอบสุขภาพ	หน่วยงานที่ตรวจ	สิ่งที่ตรวจ (เลือด ปัสสาวะ เนื้อเยื่อ ฯลฯ)	จำนวนลูกจ้าง		ผลการตรวจ ^{1/}		การดำเนินการกรณีผิดปกติ (ตรวจซ้ำ รับการรักษา ฯลฯ)	ชี้แจงรายละเอียด ความผิดปกติอื่นเพิ่มเติม
			ทั้งหมด (คน)	ที่ตรวจ (คน)	ปกติ (คน)	ผิดปกติ (คน)		
2. การตรวจสอบสุขภาพตาม ปัจจัยเสี่ยง ^{3/}	- รพ. สมิติเวช ศรีราชา	ตรวจวัดการสะสมของสารเคมี					-	-
	- รพ. กรุงเทพ พัทยา	- ตรวจสารเบนซีนในปัสสาวะ	568	568	568	0		
	- รพ. พญาไท ศรีราชา	- ตรวจสารโทลูอินในปัสสาวะ	568	568	568	0		
		- ตรวจสารไซลีนในปัสสาวะ	568	568	568	0		

หมายเหตุ : 1/ ข้อมูลตั้งแต่วันที่ 1 มกราคม-31 ธันวาคม พ.ศ. 2568
2/ การตรวจสอบสุขภาพการได้ยินจะตรวจเฉพาะพนักงานที่ปฏิบัติงานในพื้นที่ที่มีเสียงดัง ได้แก่ พนักงาน Operation และพนักงาน Engineer
3/ การตรวจการสะสมของสารเคมีจะตรวจเฉพาะพนักงานที่มีโอกาสสัมผัสสารเคมี (Significant exposure group) ได้แก่ พนักงาน Operation พนักงาน Engineer และพนักงานห้องปฏิบัติการ

แนวปฏิบัติสำหรับการติดตามพนักงานที่ผลตรวจสุขภาพพบผิดปกติ



Attachment 1



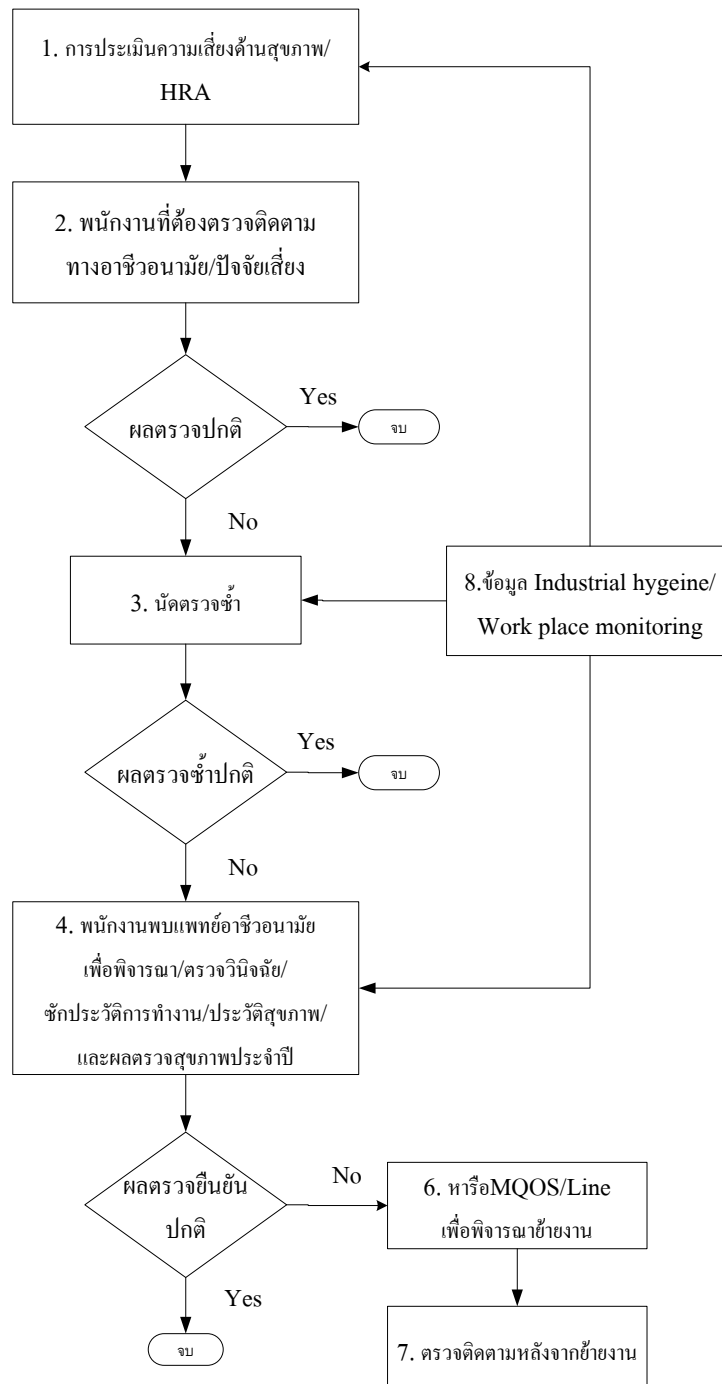
สมพร วงศ์

แนวทางปฏิบัติสำหรับการตรวจติดตามทางอาชีวอนามัย/

ที่ทำงานตามปัจจัยเสี่ยง



Attachment 2



สมชาย ๖๖